

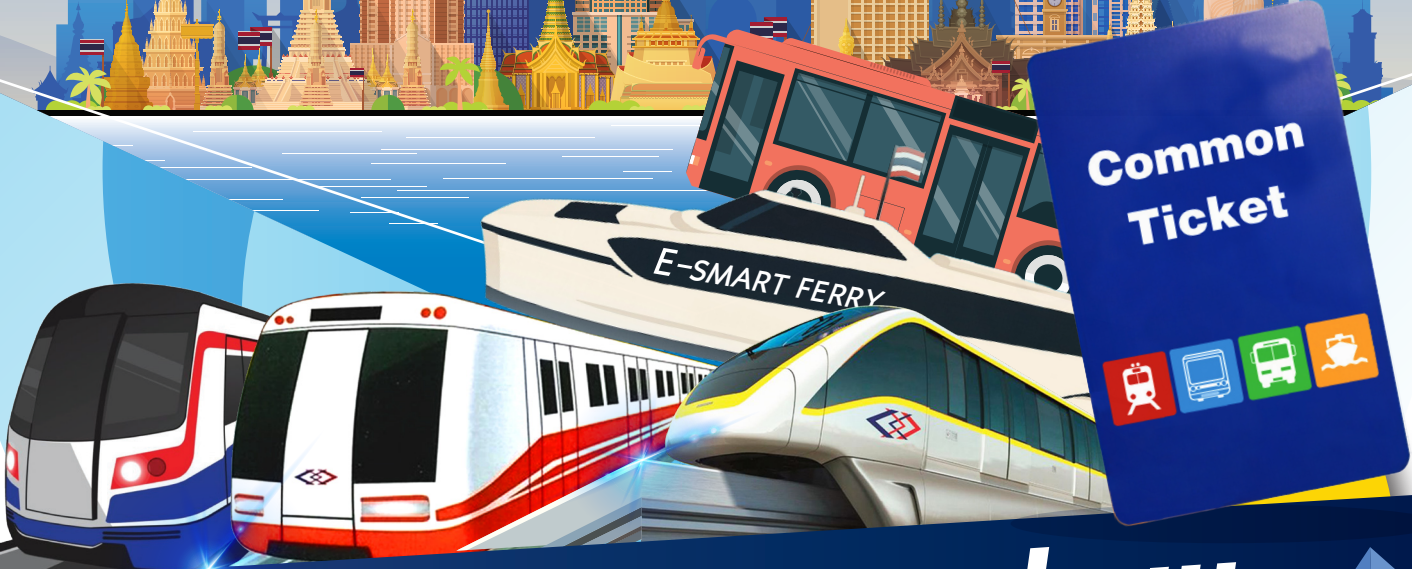


กระทรวงคมนาคม



สำนักงานนโยบายและแผน
การขนส่งและจราจร

การสัมมนา ครั้งที่ 1



การศึกษาพัฒนารูปแบบ

การกำกับดูแลและการบริหารจัดการ

ระบบตั๋วร่วม

เอกสารประชาสัมพันธ์โครงการ



Facebook



Website

OTP-CommonTicket www.otp-commonticket.com



พฤศจิกายน 2568

ความเป็นมา

สำนักงานนโยบายและแผนการขนส่งและจราจร (สนข.) ได้ดำเนินการศึกษาจัดทำแผนการดำเนินการจัดการระบบตั๋วร่วม ในปีงบประมาณ 2563 - 2565 โดยผลการศึกษาด้านนโยบายและแผนได้

01

กรอบแนวทางและข้อเสนอแนะโครงสร้างอัตราค่าโดยสารร่วมสำหรับระบบรถไฟฟ้าในเขตกรุงเทพมหานครและปริมณฑล

02

โครงสร้างอัตราค่าโดยสารร่วมและส่วนลดค่าโดยสารการเดินทางข้ามระบบ และอัตราค่าธรรมเนียมทางการเงินในระบบตั๋วร่วม

03

แผนปฏิบัติการด้านการกำกับ การบริหารจัดการระบบตั๋วร่วม

04

แผนการลงทุนและการพัฒนาระบบตั๋วร่วม

05

แผนพัฒนาระบบฐานข้อมูลการเดินทางและค่าโดยสาร

06

แผนและแนวทางการติดตามประเมินผล



การขับเคลื่อนการดำเนินงาน

ผลักดันร่างพระราชบัญญัติการบริหารจัดการระบบตั๋วร่วม พ.ศ. ให้มีผลใช้บังคับ

ด้านกฎหมาย

จัดทำร่างกฎหมายลำดับรองเพื่อรองรับการกำกับดูแลการบริหารจัดการระบบตั๋วร่วม และกองทุนส่งเสริมระบบตั๋วร่วม

ด้านองค์กร

ให้มีหน่วยงานเพื่อกำหน้าที่บริหารจัดการระบบตั๋วร่วม ซึ่งเป็นหน่วยงานระดับปฏิบัติการ

ขยายผลการดำเนินงานด้านกฎหมาย องค์กร อัตราค่าโดยสารร่วม และการพัฒนาฐานข้อมูลและการเดินทางให้เกิดความต่อเนื่อง

การวางแผนการลงทุนในโครงสร้างพื้นฐานด้านคมนาคมไม่เกิดความซ้ำซ้อน ประหยัดงบประมาณแผ่นดิน และมีรายได้เข้าสู่รัฐเพิ่มขึ้น



เพิ่มความสะดวกในการเดินทางให้ประชาชน | เปลี่ยนการเดินทางมาใช้ระบบขนส่งสาธารณะเพิ่มมากขึ้น

สนับสนุนการขับเคลื่อนการบรรลุเป้าหมายของยุทธศาสตร์ชาติที่กำหนด ลดปัญหาการจราจรติดขัดและลดมลพิษทางอากาศในเขตเมืองได้



วัตถุประสงค์ของการศึกษา

เพื่อจัดตั้งหน่วยงานสำหรับทำหน้าที่บริหารจัดการระบบตั๋วร่วม และบริหารจัดการรายได้กลางของระบบตั๋วร่วม (Common Ticketing Company : CTC)



เพื่อทบทวนและเสนอแนะโครงสร้างองค์กรของสำนักงานโครงการบริหารจัดการระบบตั๋วร่วม ให้รองรับบทบาทภารกิจในการเป็นหน่วยงานกำกับดูแลการบริหารจัดการระบบตั๋วร่วม และกองทุนส่งเสริมระบบตั๋วร่วม



เพื่อจัดทำข้อกำหนดและข้อตกลงทางธุรกิจในการพัฒนาระบบตั๋วร่วม ทั้งในด้านมาตรฐานทางเทคโนโลยีของระบบตั๋วร่วม โครงสร้างอัตราค่าโดยสารร่วม และการบริหารจัดการระบบตั๋วร่วม



เพื่อจัดทำร่างกฎหมายลำดับรองเพื่อรองรับการกำกับดูแลการบริหารจัดการระบบตั๋วร่วม และกองทุนส่งเสริมระบบตั๋วร่วม



เพื่อจัดทำมาตรการจูงใจหรือมาตรการบังคับใช้กฎหมายที่เหมาะสม และจำเป็นสำหรับใช้ประกอบการกำกับดูแลและประเมินผลความสำเร็จของการพัฒนาระบบตั๋วร่วม



เพื่อจัดทำแนวทางการบริหารข้อมูลการใช้บริการระบบตั๋วร่วม และข้อมูลการเดินทางระบบขนส่งมวลชนของประชาชน เพื่อส่งเสริมการใช้งานระบบตั๋วร่วม และประยุกต์ใช้ในการวางแผนภาครัฐได้อย่างเหมาะสม

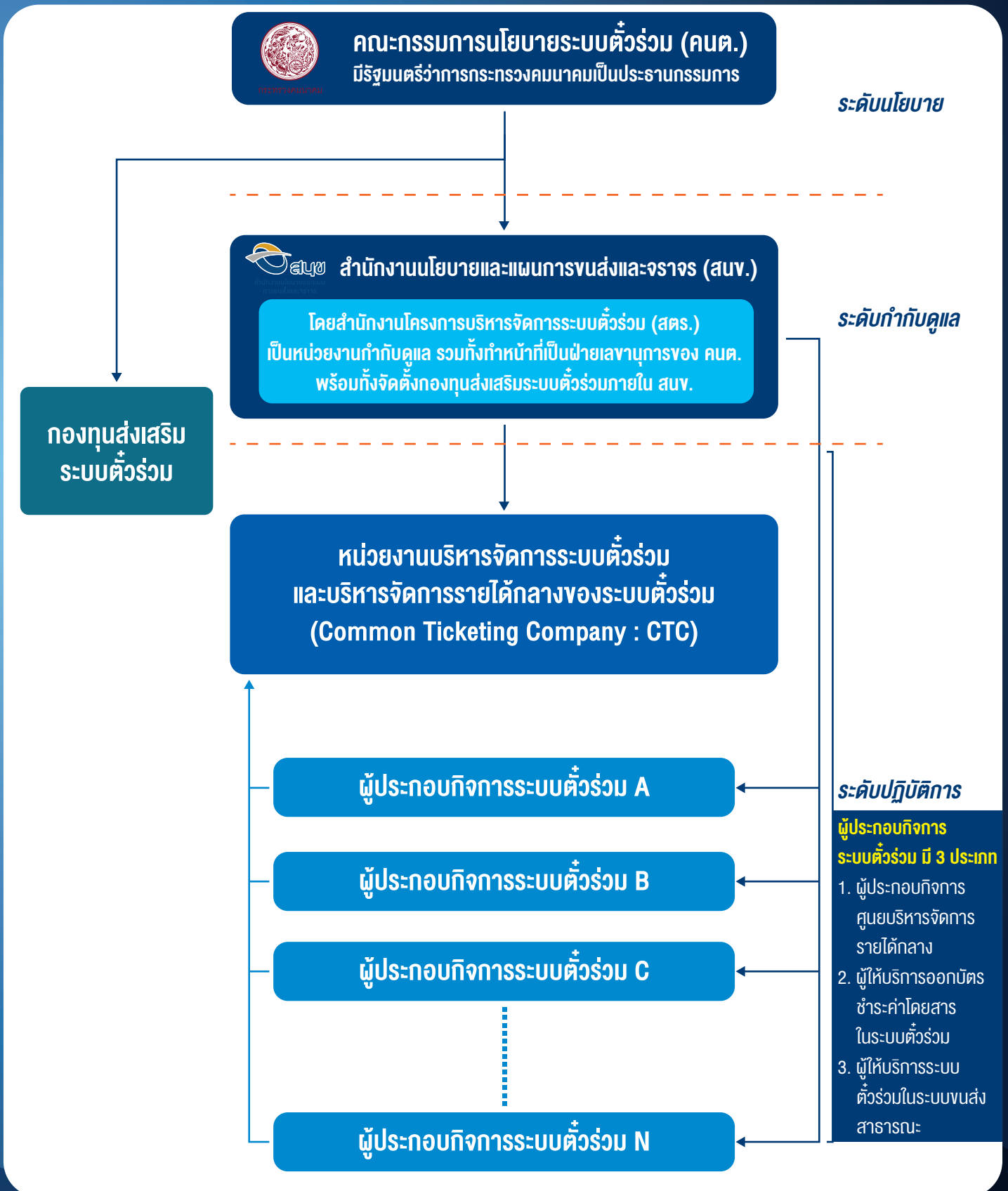


เพื่อศึกษาแนวทางและมาตรการเพื่อรองรับนโยบายค่าโดยสารของภาครัฐ



การจัดตั้งหน่วยงานสำหรับทำหน้าที่บริหารจัดการระบบตั๋วร่วม และบริหารจัดการรายได้กลางของระบบตั๋วร่วม (CTC)

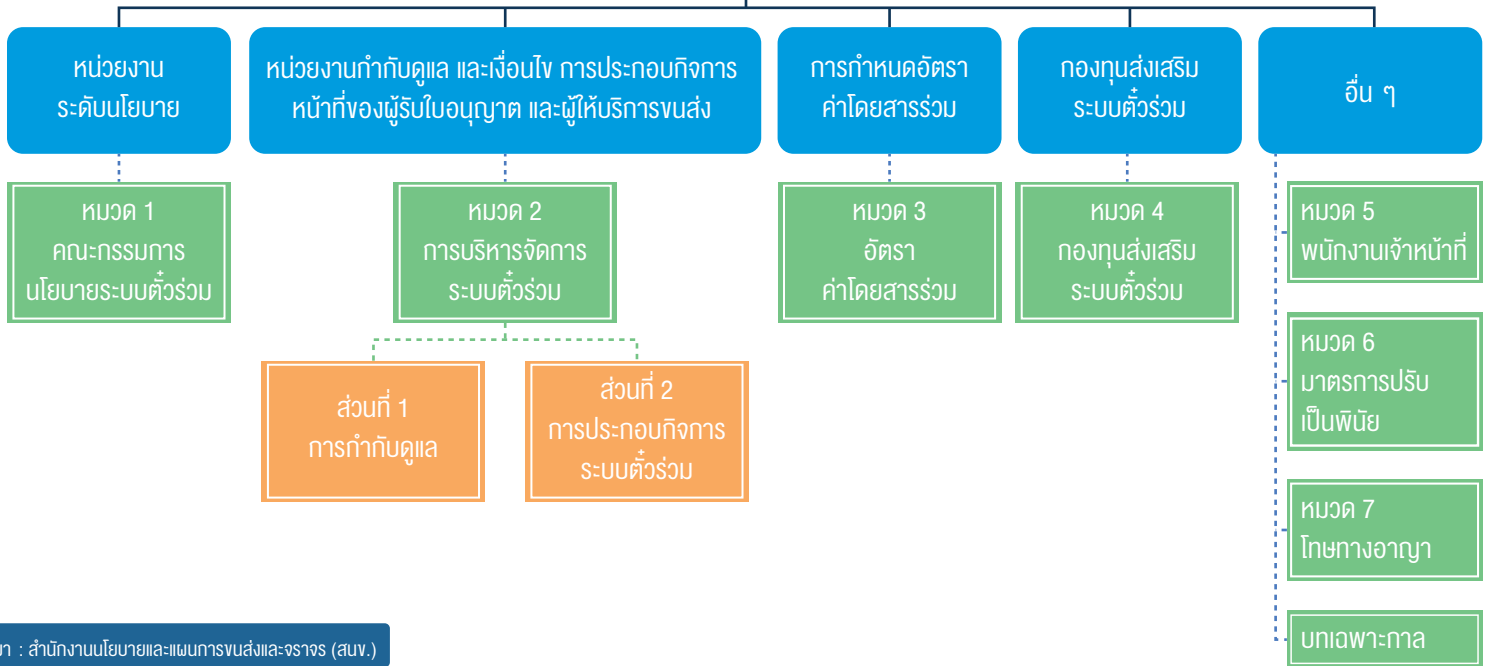
โครงสร้างการบริหารจัดการและกำกับดูแลระบบตั๋วร่วม



สาระสำคัญของร่างพระราชบัญญัติ การบริหารจัดการระบบตั๋วร่วม พ.ศ.

ประกอบด้วย
7 หมวด
และบทเฉพาะกาล
(54 มาตรา)






ร่างพระราชบัญญัติการบริหารจัดการระบบตั๋วร่วม พ.ศ.



ที่มา : สำนักงานนโยบายและแผนการขนส่งและจราจร (สนข.)

หลักการสำคัญของร่างพระราชบัญญัติ การบริหารจัดการระบบตั๋วร่วม พ.ศ.

สาระสำคัญของร่างพระราชบัญญัติการบริหารจัดการระบบตั๋วร่วม พ.ศ.

 <p>จัดทำมาตรฐานทางเทคโนโลยีของระบบตั๋วร่วม เพื่อเป็นมาตรฐานกลาง</p>	<p>สนข. กำหนดมาตรฐานทางเทคโนโลยีของระบบตั๋วร่วม และใช้เป็นมาตรฐานกลาง สำหรับการให้บริการระบบตั๋วร่วมในอนาคต และสำหรับผู้ให้บริการในปัจจุบันที่จะเข้าสู่ระบบตั๋วร่วมตามกฎหมาย</p>
 <p>กำหนดอัตราค่าโดยสารร่วม</p>	<p>รัฐมนตรีว่าการกระทรวงคมนาคม ออกกฎกระทรวงเพื่อกำหนดอัตราค่าโดยสารร่วม โดยกฎหมายนี้ กำหนดให้หน่วยงานรัฐจะต้องนำอัตราค่าโดยสารร่วมไปใช้นับคืบในการทำสัญญาสัมปทาน สัญญาร่วมลงทุน สัญญาร่วมลงทุน หรือใบอนุญาตประกอบกิจการระบบขนส่งสาธารณะในอนาคตด้วย</p>
 <p>จัดตั้งกองทุนส่งเสริมระบบตั๋วร่วม</p>	<p>เงินกองทุนสามารถนำไปใช้สนับสนุนการดำเนินการของผู้ได้รับใบอนุญาตประกอบกิจการระบบตั๋วร่วม</p>
 <p>ผู้ประกอบการที่มีสิทธิจูงจูงการสนับสนุนจากกองทุนส่งเสริมระบบตั๋วร่วม จะต้องได้รับใบอนุญาตตามพระราชบัญญัตินี้</p>	<p>หากผู้ประกอบการรายใดไม่ได้รับใบอนุญาตตามกฎหมาย จะมีผลทำให้ไม่มีสิทธิได้รับการสนับสนุนเงินกองทุน</p>
 <p>ในกรณีมีความจำเป็น ให้ตราพระราชกฤษฎีกากำหนดให้การประกอบกิจการขนส่งสาธารณะใดเป็นกิจการที่ต้องใช้ระบบตั๋วร่วม และต้องได้รับใบอนุญาตตามพระราชบัญญัตินี้ก็ได้</p>	<p>หากมีความจำเป็นเพื่อรักษาการให้บริการระบบตั๋วร่วม หรือเพื่อประโยชน์ในการเสริมสร้างระบบตั๋วร่วม หรือเพื่อป้องกันความเสียหายต่อสาธารณชน ให้มีการตราพระราชกฤษฎีกา ซึ่งต้องมีการเจรจาและทำความเข้าใจกับผู้ประกอบกิจการขนส่งสาธารณะที่จะถูกบังคับ</p>

การจัดทำร่างกฎหมายลำดับรองเพื่อรองรับ การกำกับดูแลการบริหารจัดการระบบตัวร่วม และกองทุนส่งเสริมระบบตัวร่วม

กฎหมายลำดับรองที่ต้องออกตามความในร่างพระราชบัญญัติการบริหารจัดการระบบตัวร่วม พ.ศ.
แบ่งเป็น 3 กลุ่ม (ตามความเร่งด่วน)

กลุ่มที่ 1 กลุ่มที่ต้องดำเนินการในระยะเร่งด่วน (9 ฉบับ)

ได้แก่ การอนุญาตประกอบกิจการระบบตัวร่วม การดำเนินงานและการบริหารงานของกองทุนส่งเสริมระบบตัวร่วม และหลักเกณฑ์สนับสนุนการดำเนินการระบบตัวร่วมเพื่อให้การให้บริการเป็นไปอย่างต่อเนื่อง

กลุ่มที่ 2 กลุ่มที่ต้องดำเนินการในระยะต่อไป (11 ฉบับ)

ได้แก่ มาตรการกำกับดูแลในเชิงโครงสร้างของระบบตัวร่วม การกำหนดอัตราค่าโดยสารร่วม และมาตรการกำกับดูแลการให้บริการของผู้ประกอบการ

กลุ่มที่ 3 กฎหมายลำดับรองที่จะออกในกรณีที่มีความจำเป็นตามเงื่อนไขที่กำหนด (1 ฉบับ)

คือ พระราชกฤษฎีกากำหนดบังคับให้การประกอบกิจการขนส่งสาธารณะใด เป็นกิจการที่ต้องใช้ระบบตัวร่วม

รูปแบบโครงสร้างองค์กรของสำนักงาน โครงการบริหารจัดการระบบตัวร่วม

